

ПРАКТИЧЕСКИЕ ЗАДАНИЯ.

1. Практическая задача.

Представьте и опишите основные элементы и связи базовой модели управления организацией.

Постановка задачи:

Какие элементы входят в базовую модель?

Определите основные связи в базовой модели.

Определите контуры управления в базовой модели.

Представьте алгоритм управления функционированием и развитием организацией в рамках контура управления по результату. Раскройте условия содержательного отличия алгоритма.

2. Практическая задача.

Представьте и опишите основные элементы и связи базовой модели управления организацией.

Постановка задачи:

Какие элементы входят в базовую модель?

Определите основные связи в базовой модели.

Определите контуры управления в базовой модели.

Представьте алгоритм управления функционированием и развитием организацией в рамках контура прогнозного управления. Раскройте условия содержательного отличия алгоритма.

3. Практическая задача.

Представьте и опишите основные элементы и связи базовой модели управления организацией.

Постановка задачи:

Какие элементы входят в базовую модель?

Определите основные связи в базовой модели.

Определите контуры управления в базовой модели.

Представьте алгоритм управления функционированием и развитием организацией в рамках контура операционного управления. Раскройте условия содержательного отличия алгоритма.

4. Практическая задача.

Представьте и опишите основные элементы и связи базовой модели управления организацией.

Постановка задачи:

Какие элементы входят в базовую модель?

Определите основные связи в базовой модели.

Определите контуры управления в базовой модели.

Представьте алгоритм управления функционированием и развитием организацией в рамках контура централизованного управления. Раскройте условия содержательного отличия алгоритма.

5. Практическая задача.

Определите условия решения задач управления развитием и функционированием организации на представленном графике. Составьте алгоритм решения задачи управления развитием. Предложите графическое решение задачи.

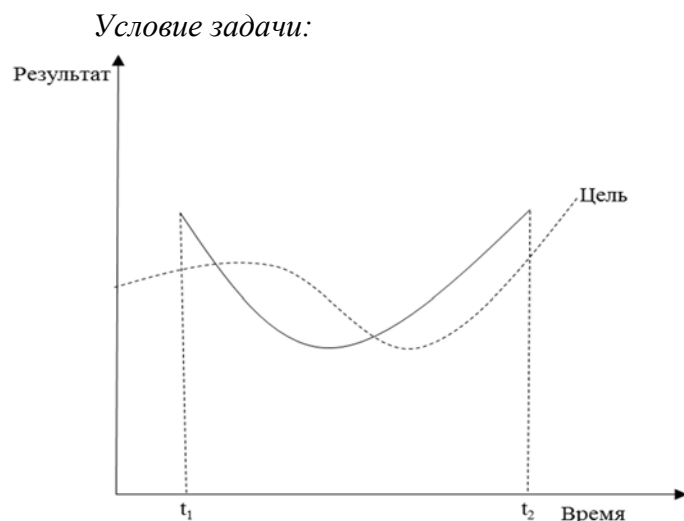


6. Практическая задача.

Определите условия решения задач управления организацией на представленном графике.

Представьте алгоритм решения задачи управления функционированием организации.

Предложите графическое решение данной задачи.



7. Практическая задача.

Представьте графическую модель управления деятельностью таможенного органа и опишите алгоритм решения задачи управления в условиях конкретной ситуации.

Постановка задачи:

Охарактеризуйте условия решения задач управления в графоаналитической форме.

Определите графические условия решения задач управления в текущий момент времени.

Определите проблемы, возникающие в процессе управления в текущий момент времени.

Определите начальные условия для решения задачи управления функционированием на графике, определите проблему и дайте графическое ее решение. Представьте последовательность действий руководителя в виде алгоритма.

8. Практическая задача.

Представьте графическую модель управления деятельностью таможенного органа и опишите алгоритм решения задачи управления в условиях конкретной ситуации.

Постановка задачи:

Охарактеризуйте условия решения задач управления в графоаналитической форме.

Определите графические условия решения задач управления в текущий момент времени.

Определите проблемы, возникающие в процессе управления в текущий момент времени.

Определите начальные условия для решения задачи управления развитием на графике, определите проблему и дайте графическое ее решение. Представьте последовательность действий руководителя в виде алгоритма.

9. Практическая задача.

Представьте графоаналитическую модель управления деятельностью таможенного органа и опишите алгоритм решения задачи управления в условиях конкретной ситуации.

Постановка задачи:

Охарактеризуйте условия решения задач управления в графоаналитической форме.

Определите графические условия решения задач управления на заданном временном интервале.

Определите проблемы, возникающие в процессе управления на заданном временном интервале.

Определите условия решения задач управления функционированием и развитием на представленном Вами графике. Предложите графическое решение проблем.

Раскройте общий алгоритм решения задачи на заданном временном интервале.

10. Практическая задача.

Представьте графоаналитическую модель управления деятельностью таможенного органа и опишите алгоритм решения задачи управления в условиях конкретной ситуации.

Постановка задачи:

Охарактеризуйте условия решения задач управления в графоаналитической форме.

Определите графические условия решения задач управления на заданном временном интервале.

Определите проблемы, возникающие в процессе управления на заданном временном интервале.

Определите условия решения задачи управления функционированием на представленном Вами графике. Предложите графическое решение проблем.

Раскройте общий алгоритм решения задачи управления функционированием на заданном временном интервале.

11. Практическая задача.

Представьте графоаналитическую модель управления деятельностью таможенного органа и опишите алгоритм решения задачи управления в условиях конкретной ситуации.

Постановка задачи:

Охарактеризуйте условия решения задач управления в графоаналитической форме.

Определите графические условия решения задач управления на заданном временном интервале.

Определите проблемы, возникающие в процессе управления на заданном временном интервале.

Определите условия решения задачи управления развитием на представленном Вами графике. Предложите графическое решение проблем.

Раскройте общий алгоритм решения задачи управления развитием на заданном временном интервале.

12. Практическая задача.

Опишите алгоритм позиционирования учебного заведения на матрице БКГт.

Постановка задачи:

Перечислите и охарактеризуйте инструменты, позволяющие представить позицию учебного заведения.

Раскройте содержание алгоритма технологии позиционирования.

Определите позицию учебного заведения на матрице БКГт.

Проанализируйте позицию учебного заведения.

Предложите стратегию выхода учебного заведения на устойчивую позицию.

13. Практическая задача.

Опишите алгоритм позиционирования учебного заведения на многомерной Бостонской матрице (лепестковой диаграмме).

Постановка задачи:

Перечислите и охарактеризуйте инструменты, позволяющие представить позицию учебного заведения.

Раскройте содержание алгоритма технологии позиционирования.

Определите позицию учебного заведения на многомерной Бостонской матрице.

Проанализируйте профиль, характеризующий состояние учебного заведения.

Предложите программное решение для выхода учебного заведения в зону устойчивого состояния.

14. Практическая задача.

Опишите алгоритм решения задачи разработки стратегии развития таможенного органа с помощью метода «SWOT».

Постановка задачи:

Перечислите и охарактеризуйте инструменты стратегического моделирования, применяемые в режиме тренинга.

Опишите алгоритм тренинг-технологии на этапе формирования исходной матрицы «SWOT» для ее дальнейшего анализа и определения стратегии развития.

Представьте исходную матрицу «SWOT» гипотетического таможенного органа в современных условиях.

15. Практическая задача.

Опишите алгоритм оценки текущего состояния деятельности таможенного органа с помощью качественно-количественной (девятимерной) линейки.

Постановка задачи:

Перечислите и охарактеризуйте инструменты, позволяющие провести оценку таможенного органа в режиме тренинга.

Опишите алгоритм тренинг-технологии экспертной оценки.

Проанализируйте текущее состояние деятельности гипотетического таможенного органа с помощью качественно-количественной (девятимерной) линейки.

16. Практическая задача.

Опишите алгоритм позиционирования таможенного поста на матрице БКГт.

Постановка задачи:

Перечислите и охарактеризуйте инструменты, позволяющие представить позицию таможенного поста.

Раскройте содержание алгоритма технологии позиционирования.

Определите позицию таможенного поста на матрице БКГт.

Проанализируйте позицию таможенного поста.

Предложите стратегию выхода таможенного поста на устойчивую позицию.

17. Практическая задача.

Опишите алгоритм позиционирования таможенного поста на многомерной Бостонской матрице (лепестковой диаграмме).

Постановка задачи:

Перечислите и охарактеризуйте инструменты, позволяющие представить позицию таможенного поста.

Раскройте содержание алгоритма технологии позиционирования.

Определите позицию таможенного поста на многомерной Бостонской матрице.

Проанализируйте профиль, характеризующий состояние таможенного поста.

Предложите программу выхода таможенного поста в зону устойчивого состояния.

18. Практическая задача.

Опишите алгоритм позиционирования интеллектуального пункта пропуска на многомерной Бостонской матрице (лепестковой диаграмме).

Постановка задачи:

Перечислите и охарактеризуйте инструменты, позволяющие представить позицию ИПП.

Раскройте содержание алгоритма технологии позиционирования.

Определите позицию ИПП на многомерной Бостонской матрице.

Проанализируйте профиль, характеризующий состояние ИПП.

Предложите программу выхода ИПП в зону устойчивого состояния.

19. Практическая задача.

Сегментарно проведите сравнительный анализ условий, факторов или тенденций, определивших необходимость решения задач развития в рамках Стратегий 2020 и 2030, определите устойчивые и временные факторы. Результаты представьте в табличной форме.

20. Практическая задача.

Сегментарно проведите сравнительный анализ структурообразующих параметров Стратегий 2020 и 2030, определите устойчивые и временные параметры структур. Результаты представьте в табличной форме.

21. Практическая задача.

Сформулируйте и обоснуйте концепцию (видение) стратегической перспективы развития таможенного администрирования в условиях факторов, проблем и целей развития России до 2036 года (для актуального аспекта (направления) развития) на многомерной бостонской матрице (лепестковой диаграмме).

22. Практическая задача.

Разработайте интеллектуальную карту реализации концепции (видения) стратегической перспективы развития таможенного администрирования в условиях факторов, проблем и целей развития России до 2036 года для актуального аспекта (направления) развития.

23. Практическая задача.

Определите позицию системы таможенного администрирования в условиях факторов, проблем и целей развития России до 2036 года (для актуального аспекта (направления) развития) на многомерной бостонской матрице (лепестковой диаграмме).

24. Практическая задача.

Представьте и сравните позиции системы таможенного администрирования в условиях эволюции факторов, проблем и целей развития России с 2020 по 2036 годы (для актуального аспекта развития) на многомерной бостонской матрице (лепестковой диаграмме).

25. Практическая задача.

Анализ механизма управления стратегией развития таможенных органов.

Постановка задачи:

Определите структуру и механизм управления стратегией развития таможенных органов России до 2020.

Определите основные элементы и связи в структуре механизма.

Определите целевые параметры управления, заданные в стратегии развития таможенных органов России до 2020.

Раскройте общий алгоритм механизма управления стратегией. Дайте краткую характеристику.

26. Практическая задача.

Анализ механизма управления стратегией развития таможенных органов.

Постановка задачи:

Определите структуру и механизм управления стратегией развития таможенных органов России до 2030.

Определите основные элементы и связи в структуре механизма.

Определите целевые параметры управления, заданные в стратегии развития таможенных органов России до 2030.

Раскройте общий алгоритм механизма управления стратегией. Дайте краткую характеристику.

27. Практическая задача.

Сравнительный анализ механизмов управления стратегией развития таможенных органов.

Постановка задачи:

Определите структуру и механизм управления стратегией развития таможенных органов России до 2020.

Определите структуру и механизм управления стратегией развития таможенных органов России до 2030.

Определите основные элементы и связи в структуре механизмов.

Сравните представленные механизмы и сделайте краткое заключение.

28. Практическая задача.

Стратегическая карта исследования.

Постановка задачи:

Представьте стратегическую карту разработки ВКР на заданную тему, раскрывающую этапы исследования, предполагаемые результаты, а также технологию и инструментальные средства, доказывающие обоснованность (достоверность, эффективность, ожидаемый эффект и др.) планируемых результатов.

29. Практическая задача.

Модель управления деятельностью таможенного органа с элементами искусственного интеллекта.

Постановка задачи:

В рамках базовой модели управления представьте модель управления деятельностью таможенного органа с элементами искусственного интеллекта.

Раскройте особенности алгоритма управления деятельностью таможенного органа на основе гибридного интеллекта.

30. Практическая задача.

Стратегии управления развитием.

Постановка задачи:

Определите стратегии управления развитием: провал-стратегию, стратегию устойчивого роста, адаптивную стратегию и стратегию опережающего роста. Дайте их графическую интерпретацию. Сравните.

31. Практическая задача.

Реализации стратегии опережающего роста.

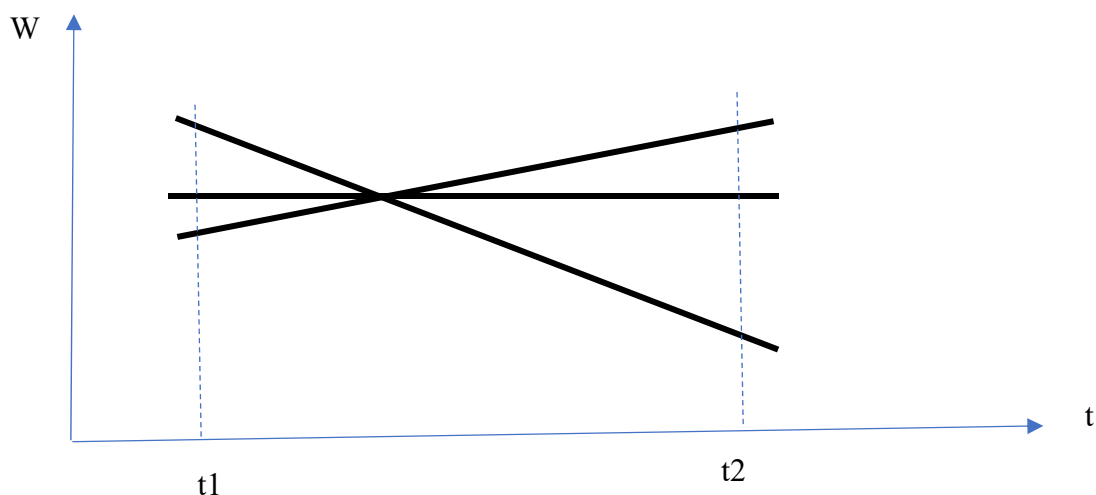
Постановка задачи:

Представьте на матрице БКГт системную оценку интеллектуализации гипотетического таможенного органа в рамках реализации стратегии опережающего роста. Дайте краткие пояснения и проведите анализ выбранной стратегии управления развитием.

32. Практическая задача.

Постановка задачи:

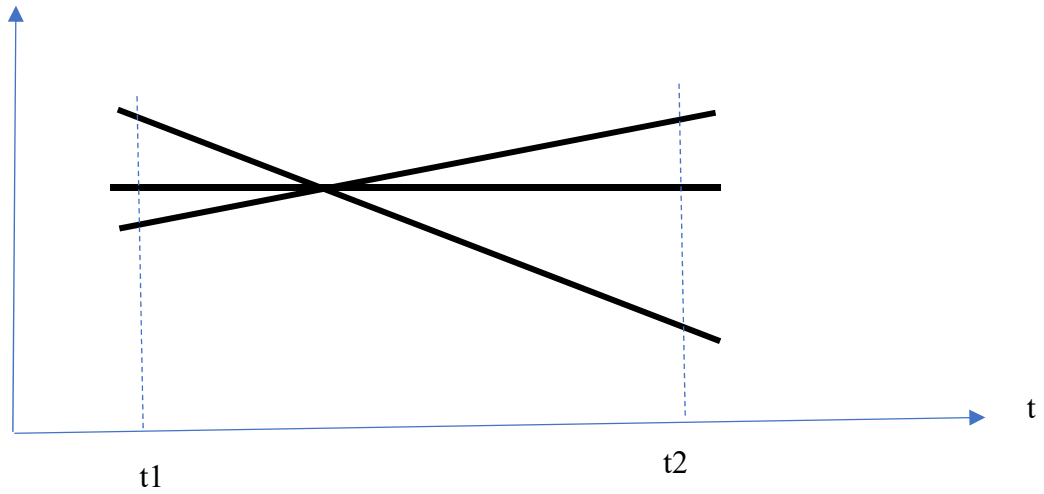
Докажите, что на заданном интервале проблема развития. Представьте графическое решение.



33. Практическая задача.

Постановка задачи:

Докажите, что на заданном интервале имеется проблема функционирования.
Нарисуйте графическое решение.



34. Практическая задача.

Постановка задачи:

Докажите, что на заданном интервале нет проблем.

